

**Active Line**

**Active Line**



**Robert Bosch GmbH**  
Bosch eBike Systems  
72703 Reutlingen  
GERMANY

[www.bosch-ebike.com](http://www.bosch-ebike.com)

**0 275 007 XPX** (2017.06) T / 13 Asia

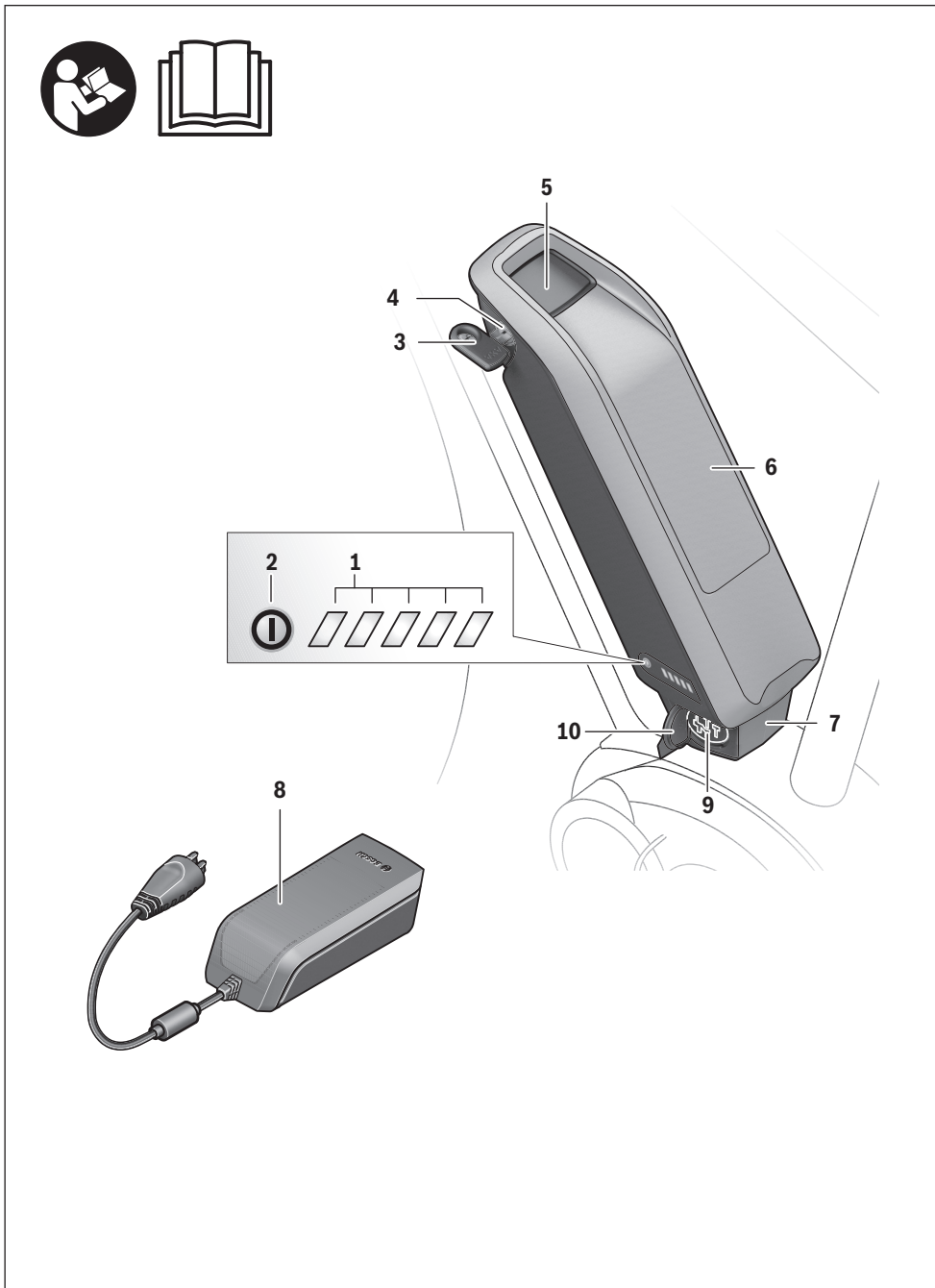
**PowerPack 300**

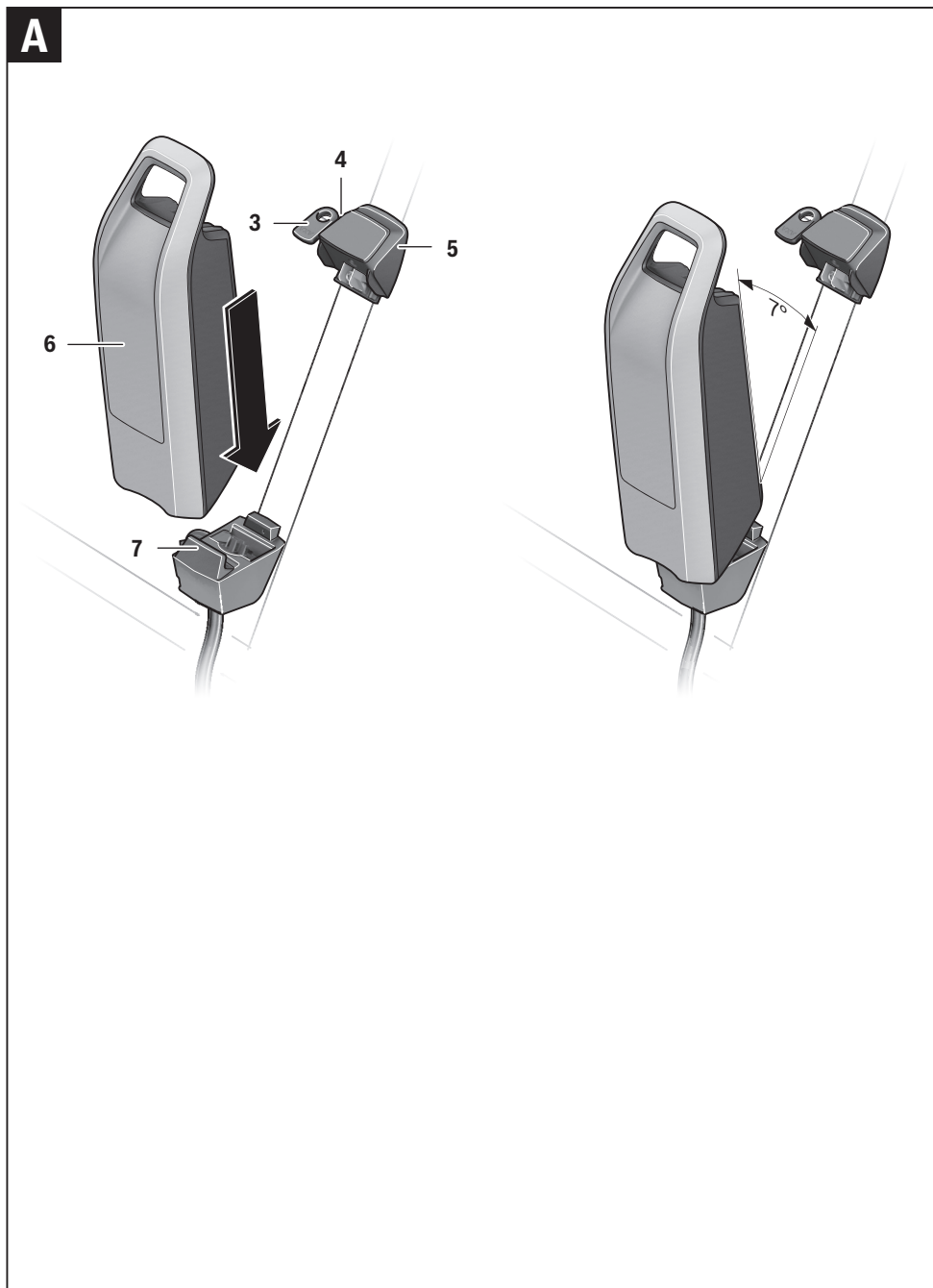
BBS242: 0 275 007 549



**en** Original instructions  
**ja** オリジナル取扱説明書







## Safety Notes



**Read all safety warnings and all instructions.** Failure to follow the warnings and instructions may result in electric shock, fire and/or serious injury.

The contents of lithium-ion battery cells are flammable under certain conditions. You must therefore ensure that you have read and understood the rules of conduct set out in these operating instructions.

**Save all safety warnings and instructions for future reference.**

The term "battery" is used in these instructions to mean all original Bosch eBike rechargeable battery packs.

- ▶ **Remove the battery pack from the eBike before beginning work (e.g. inspection, repair, assembly, maintenance, work on the chain, etc.) on the eBike, transporting it by car or plane, or storing it.** Unintentional activation of the eBike system poses a risk of injury.
- ▶ **Do not open the battery pack.** Danger of short-circuiting. Opening the battery pack voids any and all warranty claims.



**Protect the battery against heat (e.g. prolonged sun exposure) and fire and from being submerged in water. Do not store or operate the battery near hot or flammable objects.**

There is a risk of explosion.

- ▶ **Keep the battery pack not being used away from paper clips, coins, keys, nails, screws or other small metal objects, that can make a connection from one terminal to another.** Shorting the battery-pack terminals together may cause burns or a fire. For short-circuiting damage caused in this manner, any and all warranty claims through Bosch shall be invalid.
- ▶ **Avoid mechanical loads and exposure to high temperatures.** These can damage the battery cells and cause the flammable contents to leak out.
- ▶ **Do not place the charger or battery pack near to flammable materials. Charge battery packs only when dry and in a fireproof area.** There is a risk of fire due to the heat generated during charging.
- ▶ **The eBike battery must not be left unattended while charging.**
- ▶ **Under abusive conditions, liquid may be ejected from the battery pack. Avoid contact. If contact accidentally occurs, flush with water. If liquid contacts eyes, additionally seek medical help.** Liquid ejected from the battery pack may cause skin irritations or burns.
- ▶ **Battery packs must not be subjected to mechanical impacts.** There is a risk that the battery pack will be damaged causing vapours to escape. The vapours can irritate the respiratory system. Provide for fresh air and seek medical attention in case of complaints.
- ▶ **The battery may give off fumes if it becomes damaged or is used incorrectly. Provide a fresh air supply and seek medical advice in the event of pain or discomfort.** These fumes may irritate the respiratory tract.
- ▶ **Charge the battery pack only with original Bosch battery chargers.** When using non-original Bosch chargers, the danger of fire cannot be excluded.
- ▶ **Use the battery pack only together with eBikes that have an original Bosch eBike drive system.** This is the only way to protect the battery pack against dangerous overload.
- ▶ **Use only original Bosch battery packs approved for your eBike by the manufacturer.** Using other battery packs can lead to injuries and pose a fire hazard. When using other battery packs, Bosch shall not assume any liability and warranty.
- ▶ **Do not use the rack-type battery pack as a handle.** Lifting the eBike up by the battery pack can cause damage to the battery pack.
- ▶ **Read and observe the safety warnings and instructions in all operating instructions of the eBike system and in the operating instructions of your eBike.**
- ▶ **Keep the battery pack out of reach of children.**
- ▶ The safety of both our products and customers is important to us. Our PowerPacks are lithium-ion batteries which have been developed and manufactured in accordance with the latest technology. We comply with or exceed the requirements of all relevant safety standards. When charged, these lithium-ion batteries contain a high level of energy. In the case of a fault (which may not be detectable from the outside), lithium-ion batteries can, in very rare cases and under unfavourable conditions, catch fire.

## Product Description and Specifications

### Product Features

The numbering of the product features refers to the illustrations on the graphics pages.

All representations of bike components, with exception of the battery packs and their holders, are schematic and can deviate from your eBike.

In addition to the functions shown here, changes to software relating to troubleshooting and functional enhancements may be introduced at any time.

- 1 Operation and charge-control indicator
- 2 On/Off button
- 3 Key of the battery pack lock
- 4 Battery-pack lock
- 5 Upper holder of the standard battery pack
- 6 Standard battery pack
- 7 Bottom holder of the standard battery pack
- 8 Battery charger
- 9 Socket for charge connector
- 10 Charge socket cover

### Technical Data

Lithium-ion battery pack	PowerPack 300	
Article number		0 275 007 549
Rated voltage	V=	36
Rated capacity	Ah	8.2
Energy	Wh	300
Operating temperature	°C	- 10 ... +40
Storage temperature	°C	- 10 ... +60
Allowable charging temperature range	°C	0 ... +40
Weight, approx.	kg	2.5
Degree of protection		IP 54 (dust and splash water protected)

## Assembly

- ▶ **Place down the battery pack only on clean surfaces.** In particular, avoid soiling the charge socket and the contacts, e. g. by means of sand or soil.

### Checking the Battery Pack Before Using for the First Time

Check the battery pack before charging it or using it with your eBike for the first time.

For this, press the On/Off button **2** to switch on the battery pack. When no LED of the charge-control indicator **1** lights up, the battery pack may be damaged.

When at least one, but not all LEDs of the charge-control indicator **1** is lit, then fully charge the battery pack before using for the first time.

- ▶ **Do not attempt to charge or use a damaged battery pack.** Please refer to an authorised Bosch eBike dealer.

### Charging the Battery Pack

- ▶ **Use only the Bosch charger provided with your eBike or an identical original Bosch charger.** Only this charger is matched to the lithium-ion battery pack used in your eBike.

**Note:** The battery pack is supplied partially charged. To ensure full battery pack capacity, completely charge the battery pack in the charger before using for the first time.

For charging the battery pack, read and observe the operating instructions of the charger.

The battery can be charged at any level of charge. Interrupting the charging process does not damage the battery pack.

The battery pack is equipped with a temperature control indicator, which enables charging only within a temperature range between 0 °C and 40 °C.



When the battery pack is not within the charging-temperature range, three LEDs of the charge-control indicator **1** flash. Disconnect the battery pack from the charger until its temperature has adjusted.

Do not connect the battery pack to the charger until it has reached the allowable charging temperature.

### Charge-control Indicator

When the battery pack is switched on, the five green LEDs of the charge-control indicator **1** indicate the charge condition of the battery pack.

In this, each LED indicates approx. 20 % capacity. When the battery pack is completely charged, all five LEDs light up.

The charge level of the switched on battery pack is also shown on the display of the on-board computer. When doing so, read and observe the operating instructions of the drive unit and on-board computer.

If the capacity of the battery pack is below 5 %, all LEDs of the charge-control indicator **1** on the battery pack go out. However there is another display function of the on-board computer.

After charging, disconnect the battery from the charger and the charger from the network.

### Inserting and removing the battery pack

- ▶ **Always switch off the battery pack and the eBike system when you insert the battery pack into the holder or when you take it out of the holder.**

#### Inserting and removing a standard battery (see figure A)

In order for the battery pack to be inserted, the key **3** must be inserted into the lock **4** and the lock must be unlocked.

To **insert the standard battery pack 6**, place it with the contacts on the lower holder **7** on the eBike (the battery pack can be inclined up to 7° to the frame). Tilt it into the upper holder **5** until it engages.

Check if the battery pack is tightly seated. Always lock the battery pack with lock **4**, as otherwise the lock can open and the battery pack could fall out of the holder.

After locking, always remove the key **3** from the lock **4**. This prevents the key from falling out and the battery pack from being removed from unauthorised persons when the eBike is parked.

To **remove the standard battery pack 6**, switch it off and unlock the lock with the key **3**. Tilt the battery pack out of the upper holder **5** and pull it out of the lower holder **7**.

## Operation

### Initial Operation

- ▶ **Use only original Bosch battery packs approved for your eBike by the manufacturer.** Using other battery packs can lead to injuries and pose a fire hazard. When using other battery packs, Bosch shall not assume any liability and warranty.

### Switching On and Off

Switching on the battery pack is one of the ways of switching on the eBike system. When doing so, read and observe the operating instructions of the drive unit and on-board computer.

Before switching on the battery pack or the eBike system, check that the lock **4** is locked.

To **switch on** the battery pack, press the On/Off button **2**. The LEDs of indicator **1** light up and at the same time indicate the charge condition.

**Note:** If the capacity of the battery pack is below 5 %, no LED on the charge-control indicator **1** lights up. It is only visible on the on-board computer, if the eBike system is switched on.

To **switch off** the battery pack, press the On/Off button **2** again. The LEDs of indicator **1** go out. This also switches off the eBike system.

If no power is drawn from the eBike drive for about 10 minutes (e.g. because the eBike is not moving) and no button is pressed on the on-board computer or the operating unit of the eBike, the eBike system and therefore also the battery pack will shut down automatically to save energy.

The battery pack is protected against deep discharging, overcharging, overheating and short-circuiting through the "Electronic Cell Protection (ECP)". In case of hazardous situations, a protective circuit automatically switches off the battery pack.



When a defect of the battery pack is detected, two LEDs of the charge-control indicator **1** flash. In this case, please refer to an authorised Bosch eBike dealer.

### Notes for Optimum Handling of the Battery Pack

The battery-pack life can be prolonged when being properly maintained and especially when being operated and stored at the right temperatures.

With increasing age, however, the battery-pack capacity will diminish, even when properly maintained.

A significantly reduced operating period after charging indicates that the battery pack is worn out and must be replaced. You can replace the battery pack yourself.

#### Recharging the Battery Pack prior to and during Storage

When not using the battery pack for a longer period, charge it to approx. 60 % (3 to 4 LEDs lit on the charge-control indicator **1**).

Check the charge condition after 6 months. When only one LED of the charge-control indicator **1** lights up, recharge the battery pack again approx. 60 %.

**Note:** When the battery pack is stored discharged (empty) for longer periods, it can become damaged despite the low self-discharging feature and the battery-pack capacity may be strongly reduced.

It is not recommended to have the battery pack connected permanently to the charger.

### Storage Conditions

Store the battery pack in a dry, well-ventilated location. Protect the battery pack against moisture and water. Under unfavourable weather conditions, it is recommended e.g. to remove the battery pack from the eBike and store it in an enclosed location until being used again.

Store the eBike batteries in the following locations::

- in a room with a smoke alarm
- away from combustible or easily flammable objects
- away from heat sources

Store the batteries at temperatures between 0 °C and 20 °C. Never store them at temperatures below –10 °C or above +60 °C. To ensure that the lifetime is as long as possible, storage at approx. 20 °C (room temperature) is recommended.

Take care that the maximal storage temperature is not exceeded. As an example, do not leave the battery pack in a vehicle in summer and store it out of direct sunlight.

It is recommended to not store the battery pack on the bike.

## Maintenance and Service

### Maintenance and Cleaning

- ▶ **The battery must not be submerged in water or cleaned using a jet of water.**

Keep the battery clean. Clean it carefully with a soft, damp cloth.

Clean and lightly grease the connector pins occasionally.

When the battery pack is no longer operative, please refer to an authorised Bosch eBike dealer.

### After-sales Service and Application Service

In case of questions concerning the battery packs, please refer to an authorised bicycle dealer.

- ▶ **Note down the manufacturer and the number of the key 3.** In case of loss of the keys, please refer to an authorised bicycle dealer. Please provide the name of the manufacturer and the number of the key.

For contact data of authorised Bosch eBike dealers, please refer to [www.bosch-ebike.com](http://www.bosch-ebike.com)

### Transport

- ▶ **If you carry your eBike outside of your car, e.g. on a luggage rack, remove the eBike battery pack in order to avoid damaging it.**

The battery packs are subject to the Dangerous Goods Legislation requirements. Private users can transport undamaged battery packs by road without further requirements.

When being transported by commercial users or third parties (e.g. air transport or forwarding agency), special requirements on packaging and labelling must be observed (e.g. ADR regulations). If necessary, an expert for hazardous materials can be consulted when preparing the item for shipping.

Dispatch battery packs only when the housing is undamaged. Tape or mask off open contacts and pack up the battery pack in such a manner that it cannot move around in the packaging. Inform your parcel service that the package contains dangerous goods. Please also observe the possibility of more detailed national regulations.

In case of questions concerning transport of the battery packs, please refer to an authorised Bosch eBike dealer. The Bosch eBike dealers can also provide suitable transport packaging.

### Disposal



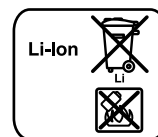
Battery packs, accessories and packaging should be sorted for environmental-friendly recycling.

Do not dispose of the battery packs into household waste!

Tape or mask off the contact surfaces of the battery pack's terminals with adhesive tape before disposing of battery packs.

Do not touch heavily damaged eBike batteries with your bare hands. Electrolyte may escape and cause skin irritation. Store the battery in a safe location outdoors. Cover the pins if necessary and inform your dealer. They will help you to dispose of it properly.

Please return battery packs that are no longer usable to an authorised bicycle dealer.



#### Li-ion:

Please observe the instructions in section "Transport", page English – 4.

Subject to change without notice.

## 日本語-1

## 安全上のご注意



**安全上の注意事項と指示**  
にすべて目を通してくだ  
さい。安全上の注意事項  
と指示を守らないと、感  
電、火災および／または

重傷を招くことがありますのでご注意ください。リチウムイオンバッテリーセルの成分は、特定の条件下で引火する可能性があります。そのため、本取扱説明書に記載されている事項を必ず守ってください。

**すべての安全上の注意事項と指示をしっかりと守ってください。**

本取扱説明書で使用されている「バッテリー」は、ポッシュの純正電動アシスト自転車専用バッテリーすべてに該当します。

▶ **電動アシスト自転車で作業（点検、修理、組立て、メンテナンス、チェーン周りの作業など）を行う場合、自動車や航空機で輸送する場合、または保管する場合には、事前に電動アシスト自転車からバッテリーを取り外してください。**電動アシスト自転車が誤って作動してしまうと、怪我につながるおそれがあります。

▶ **バッテリーを分解しないでください。**無理に開けると、ショートするおそれがあります。バッテリーを開けた場合には、保証の請求対象外となります。



(日光を長く当てないようにするなどして) 熱や火からバッテリーを保護し、水が浸入しないようにしてください。高温になるものや燃えやすいものの近くでバッテリーを使用／保管しないでください。爆発につながるおそれがあります。

▶ **コンタクトをブリッジするおそれのあるクリップ、硬貨、鍵、釘、ネジやその他の小さな金属製のものに、使用していないバッテリーを近づけないでください。**バッテリーのコンタクト間のショートは、火災につながるおそれがあります。このようなかたちで発生したショートによる損傷は、ポッシュによる保証の適用外となります。

▶ **機械的負荷や熱が過度にかからないようにしてください。**過度にかかるとバッテリーセルが損傷し、そこから可燃性の成分が漏れ出るおそれがあります。

▶ **充電器やバッテリーパックを可燃物のそばに置かないでください。**バッテリーパックの充電は、乾燥している時に防火対策が施された場所で行ってください。充電中に発生する熱により火災が起きる危険があります。

▶ **電動アシスト自転車専用バッテリーを充電したまま放置しないでください。**

▶ **不適切に使用すると、バッテリーから液体が漏れ出ることがあります。**これらの液体に触れないでください。液体に触れてしまった場合には、水で洗い落とししてください。液体が目に入った場合には、すぐに水で洗ってから、医師の診察を受けてください。バッテリーから漏れ出た液体は肌に刺激を与えたり、やけどの原因になるおそれがあります。

▶ **バッテリーに衝撃を与えないでください。**衝撃によってバッテリーが損傷するおそれがあります。

▶ **バッテリーに損傷があったり、正しく使用していないと、煙が発生することがあります。**痛みや不快感を覚えた場合には換気を行い、医師の診察を受けてください。バッテリーから発生する煙は気道を刺激することがあります。

▶ **ポッシュの純正充電器でバッテリーを必ず充電してください。**ポッシュの純正充電器を使用しないと、火災が発生するおそれがあります。

▶ **バッテリーは必ず電動アシスト自転車と専用のポッシュ純正モーターとセットでご利用ください。**それにより、バッテリーは危険な過負荷から保護されます。

▶ **メーカーが電動アシスト自転車に認めているポッシュの純正バッテリーのみを使用してください。**他のバッテリーを使用すると、怪我や火災につながるおそれがあります。他のバッテリーを使用した場合には、ポッシュが保証を認めたり、責任を負うことはありませんのでご注意ください。

▶ **リアラックバッテリーをつかましないでください。**バッテリーをつかんで電動アシスト自転車を持ち上げようとする、バッテリーが損傷するおそれがあります。

▶ **電動アシスト自転車システム、および電動アシスト自転車本体の取扱説明書に記載されている安全上の注意事項をよくお読みください。**

▶ **バッテリーにお子様を手を触れないようにしてください。**



- ▶ 製品とおお客様の安全が第一です。PowerPack は最先端の技術で開発・製造されたリチウムイオンバッテリーで、関連する安全基準を順守、もしくは基準を超過した水準に達しています。しかし、充電された状態ではリチウムイオンバッテリーのエネルギー密度が高くなり、不具合（場合によっては外から見えないものも含む）がある場合には、劣悪な状況下で使用していると稀に発火する危険があります。

## 製品および性能について

### 構成図の内容

図のコンポーネントの番号は、図が掲載されたページの内容に関連しています。

バッテリーと付属のホルダーを除く自転車用部品は略図で記載されているため、ご利用の電動アシスト自転車とは異なる場合があります。

ここに記載された機能のほかに、不具合を修正したり、機能を拡充するためにいつでもソフトウェアが変更される可能性があります。

- 1 動作/充電レベルインジケーター
- 2 電源スイッチ
- 3 バッテリー用ロックのカギ
- 4 バッテリー用ロック
- 5 標準バッテリーの上部ホルダー
- 6 標準バッテリー
- 7 標準バッテリーの下部ホルダー
- 8 充電器
- 9 充電プラグ用差込口
- 10 充電プラグ用差込口カバー

### 仕様

リチウムイオンバッテリー	PowerPack 300
製品番号	0 275 007 549
定格電圧	V= 36
容量（名目）	Ah 8.2
電力量	Wh 300
使用温度範囲	° C -10...+40
保管温度範囲	° C -10...+60
許容充電温度範囲	° C 0...+40
重量（概算）	kg 2.5
保護クラス	IP 54（防滴型）

## 取り付け

- ▶ **バッテリーは常に平らな場所に置いてください。**  
特に充電ソケットと接点部が砂や土などで汚れないよう注意してください。

### 初回ご使用前のバッテリーの点検

電動アシスト自転車に初めて乗る前、もしくは初めてバッテリーを充電する前に、バッテリーを点検してください。

点検する場合、バッテリーをオンにするために電源スイッチ 2 を押します。残量表示 1 の LED が 1 つも点灯しない場合は、バッテリーが損傷している可能性があります。

残量表示 1 の LED が 1 つ以上点灯している場合に（全点灯している場合を除く）、初めて使用する前にバッテリーを満充電してください。

- ▶ **損傷しているバッテリーを充電しないでください。また、そのバッテリーを使用しないでください。** その場合にはぜひ正規販売店にお問い合わせください。

### バッテリーの充電

- ▶ **電動アシスト自転車のセット内容に含まれているボッシュの専用充電器、もしくは同じ設計の充電器のみを使用してください。** この充電器は、電動アシスト自転車に使用されているリチウムイオンバッテリーにのみ対応しています。

**備考：** バッテリーは十分に充電されていない状態で納入されます。バッテリーの出力をフルで引き出せるよう、初回のご使用前に充電器でバッテリーを満充電してください。

バッテリーの充電時には充電器の取扱説明書にしっかり目を通し、記載内容を必ず守ってください。

バッテリーは、どの充電レベルでも充電することができます。充電を中断してもバッテリーが損傷することはありません。

バッテリーには温度モニター機能が組み込まれており、0 ° C ~ 40 ° C でのみ充電できるようになっています。



バッテリーの温度がこの範囲を外れると、残量表示 1 の LED が 3 つ点滅します。その場合にはバッテリーを充電器から取り外し、温度を調節してください。

許容された充電温度に達するまで、バッテリーを充電器に再接続しないでください。

## 日本語-3

**残量表示**

残量表示 1 の 5 つの緑色 LED は、バッテリーをオンにした時のバッテリーの充電レベルを示しています。

各 LED は容量の約 20%に相当し、満充電時には LED が 5 つすべて点灯します。

オンにした時のバッテリーの充電レベルは、車載コンピューターのディスプレイにも表示されます。モーターユニットと車載コンピューターの取扱説明書も合わせて確認してください。

バッテリーの容量が 5%を下回ると、バッテリーの残量表示 1 の LED がすべて消灯しますが、車載コンピューターの表示機能は生きています。

バッテリーを充電し終えたらバッテリーを充電器から取り外し、充電器の電源プラグをコンセントから抜いてください。

**バッテリーの装着／取り外し**

▶ **バッテリーをホルダーに装着したり、ホルダーから取り外すと、バッテリーと電動アシスト自転車がオフになります。**

**標準バッテリーの装着／取り外し (図 A 参照)**

バッテリーを装着できるようにするには、カギ 3 をロック 4 に差し込み、ロックを解除する必要があります。

**標準バッテリーを装着するには 6、電動アシスト自転車の下部ホルダー 7 にバッテリーをセットします (バッテリーは最大 7° フレーム側に傾けることができます)。上部ホルダー 5 を最大位置まで動かしてからバッテリーを傾けます。**

バッテリーが正しくセットされているか確認してください。バッテリーをロック 4 で固定してください。固定していないとロックが開き、バッテリーがホルダーから外れて落ちてしまうおそれがあります。

固定したら、カギ 3 をロック 4 から必ず抜いてください。それにより、カギが落ちたり、停車中にバッテリーが第三者によって不当に外されてしまうのを防ぐことができます。

**標準バッテリーを取り外すには 6、バッテリーをオフにしてから、カギ 3 でロックを解除します。上部ホルダー 5 からバッテリーを外してから、下部ホルダー 7 からバッテリーを引き出します。**

**操作****使用方法説明**

▶ **メーカーが電動アシスト自転車に認めているポッシュの純正バッテリーのみを使用してください。**他のバッテリーを使用すると、怪我や火災につながるおそれがあります。他のバッテリーを使用した場合には、ポッシュが保証を認めたり、責任を負うことはありませんのでご注意ください。

**スイッチ on/off**

バッテリーをオンにすると、電動アシスト自転車をオンにすることにもなります。モーターユニットと車載コンピューターの取扱説明書も合わせて確認してください。

バッテリーまたは電動アシスト自転車をオンにする前に、ロック 4 が施錠されていることを確認してください。

バッテリーをオンにするには、電源スイッチ 2 を押します。すると表示 1 の LED が点灯し、充電レベルも表示されます。

**備考:** バッテリーの容量が 5%を下回ると、バッテリーの残量表示 1 の LED が 1 つも点灯しくなくなります。電動アシスト自転車がオンになっているかどうかは、車載コンピューターでのみ確認することができます。

バッテリーをオフにするには、電源スイッチ 2 を再度押します。すると、表示 1 の LED が消えます。また、電動アシスト自転車もオフになります。

電動アシスト自転車のドライブユニットが 10 分ほど出力を発生せず (停車している場合など)、電動アシスト自転車の操作ユニットや車載コンピューターのスイッチが何も押されなかった場合には、省エネのために電動アシスト自転車とバッテリーがオフになります。

バッテリーは、「電子セルプロテクション (EGP)」により過放電、過充電、過熱とショートから保護されています。危険がある場合には、バッテリーは保護回路によって自動的にオフにされます。



バッテリーの不具合が検知されると、残量表示 1 の LED が 2 つ点滅します。この場合にはぜひ正規販売店にお問い合わせください。

## バッテリーの最適な取り扱い方法について

バッテリーを正しく取り扱い、特に適切な温度で保管すれば、バッテリーを長持ちさせることができます。

ただ、バッテリーを正しく取り扱っていても、バッテリーの容量は使い続けているうちに減少していきます。

充電しても使える時間が著しく短くなった場合は、バッテリーの寿命が尽きたということになります。その場合にはバッテリーを交換してください。

### 保管前および保管中のバッテリーの継ぎ足し充電

バッテリーを長期間使用しない場合は、保管する前にバッテリーを60%程度まで（残量表示1のLEDが3～4つ点灯するまで）充電してください。

6カ月後に充電レベルを確認し、まだ残量表示1のLEDが1つ点灯していたら、60%程度までバッテリーを再び充電してください。

**備考：**バッテリーを空の状態でも長期間放置すると、自己放電量が少なくてもバッテリーが損傷し、バッテリーの容量が著しく減少する可能性があります。

また、バッテリーを充電器に長時間接続したままにすることもお勧めできません。

### バッテリーの保管方法

換気の行き届いた、乾燥した場所ですできるだけバッテリーを保管してください。また、バッテリーに水をかけたり、湿度が高い場所に放置しないでください。天気があまり良くない場合には、バッテリーを電動アシスト自転車から取り外し、次回使用するまで屋内に保管しておくことをお勧めします。

その際、電動アシスト自転車のバッテリーは以下の場所に保管してください。

- 煙探知器が設置されている場所
- 可燃性の物や引火しやすい物が近くにない場所
- 熱源が近くにない場所

0 ° C ~ 20 ° C の温度でバッテリーを保管してください。温度が -10 ° C を下回ったり、60 ° C を超えないようにしてください。約 20 ° C の室温で保管すると、バッテリーはより長持ちします。

最大保管温度を超えないように注意してください。炎天下に駐車した車内などにバッテリーを放置したりせず、直射日光に当たらない状態で保管してください。

バッテリーを自転車で装着したまま保管しないことをお勧めします。

## 保守とサービス

### 保守と清掃

▶ **バッテリーを水に沈めたり、ウォータージェットで清掃したりしないでください。**

バッテリーを清潔に保ってください。湿った柔らかい布で丁寧に清掃してください。

時々コネクタの端子を清掃し、その部分にグリースを軽く塗布してください。

バッテリーが動作しなくなった場合は正規販売店にご連絡ください。

### カスタマーサービス&使い方のご相談

バッテリーについてご不明な点等ございましたら正規販売店にお問い合わせください。

▶ **カギ3のメーカーと番号をメモしておいてください。**カギを紛失した場合は、自転車の正規販売店にご相談の上、カギのメーカーと番号をお知らせください。

正規販売店の一覧は [www.bosch-ebike.com](http://www.bosch-ebike.com) でご覧いただけます。

### 移動

▶ **電動アシスト自転車を自動車のルーフラックなど車外に積んで輸送する場合は、電動アシスト自転車のバッテリーが破損しないように取り外してください。**

バッテリーは危険物に関する法令の要件が適用されます。個人のユーザーはそれ以上に要件を課されることなく、破損していないバッテリーを輸送することができます。


商用の用途や第三者（空輸や運送業者）が輸送する場合は、梱包や標識に関する要件に注意してください（欧州危険物輸送規則（ADR）規則など）。輸送準備にあたり、必要な場合には危険物輸送の専門家のアドバイスを受けてください。

外装が損傷していない場合にのみ、バッテリーを発送してください。開接点は必ず覆い、電池をしっかり梱包し、包装の中で動かないようにしてください。宅配便で発送する場合には、内容物が危険物であることを明示してください。また、その他の地域の規定にも注意してください。

バッテリーの輸送に関しては正規販売店にお問い合わせください。正規販売店では適切な輸送用梱包材もご注文いただけます。

## 日本語-5

## 処分

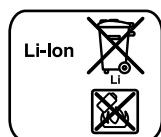
 バッテリー、付属品と梱包材は、環境に適合した方法でリサイクルしてください。

バッテリーを家庭用ごみとして廃棄しないでください。

バッテリーを廃棄する前に、バッテリーの端子部分の接触面をテープで絶縁してください。

電動アシスト自転車専用バッテリーがかなり損傷している場合には、素手で触れないでください。漏れ出た電解液でやけどをするおそれがあります。バッテリーを屋外の安全な場所で保管してください。必要に応じてバッテリーの端子をテープで絶縁し、販売店にご相談ください。適切に廃棄できるようサポートいたします。

使用済みのバッテリーは正規販売店にお持ち寄りください。



## リチウムイオン：

日本の語版-4の「移動」に関する注意事項を順守してください。

表記の内容を予告なく変更することがあります。